

Pendaftaran Konten

Pendaftaran Konten memungkinkan anggota mendaftarkan dan memutakhirkan metadata melalui antarmuka mesin atau manusia.

Anggota Crossref mendaftarkan konten pada kami untuk membuat dunia tahu bahwa konten tersebut ada dengan mengirim informasi kepada kami yang disebut dengan metadata. Metadata mencakup informasi seperti tanggal, judul, pengarang, afiliasi, penyandang dana, dan lokasi daring. Metadata juga mencakup DOI (Digital Object Identifier, Pengenal Objek Digital), yakni pengenal persisten yang melekat pada karya sekalipun berpindah lokasi atau penerbit.

Dengan mendaftarkan konten, anggota kami membuatnya tersedia bagi banyak sekali sistem dan organisasi yang bersama-sama membantu mengakui dan mengutip karya, melaporkan dampak pendanaan, mencatat aktivitas, dan melacak hasil.

Anggota memelihara metadata secara jangka panjang dengan memberi tahu kami jika konten berpindah ke situs web baru, dan memperbarui informasi seiring berlalunya waktu. Ini meningkatkan peluang untuk konten ditemukan, dikutip, ditautkan, disertakan dalam penilaian, dan digunakan oleh peneliti lain. Karena riset akademis dan profesional akan berjalan lebih jauh jika dikaitkan dengan jutaan makalah yang diterbitkan lainnya.

**Inilah infrastruktur Crossref.
Anda tidak bisa melihatnya, tetapi
riset dan periset di seluruh dunia
mengandalkannya.**

Cara metadata disetorkan

Secara umum, metadata berbentuk XML dan dapat disetorkan oleh anggota sendiri atau melalui agen yang bertindak atas namanya. Setoran dapat besar atau kecil, serta dapat didaftarkan secara manual (misalnya melalui alat Metadata Manager kami) atau melalui penggunaan mesin (misalnya HTTPS POST). Penting diperhatikan bahwa walau kami mengumpulkan dan memelihara metadata serta membuatnya tersedia bagi masyarakat keilmuan, kami tidak membetulkan, menyunting, atau mengubah metadata yang diserahkan.

Tentang jenis konten

Kami menyimpan metadata dan DOI untuk banyak jenis konten seputar riset, seperti:

- Jurnal dan artikel jurnal.
- Buku, bab, dan tinjauan pustaka.
- Disertasi, yang mencakup disertasi dan tesis tunggal (bukan koleksi).
- Praterbit: selain “konten yang sudah ditampilkan”, kami menerima praterbit, cetak elektronik, draft makalah, laporan, dan jenis konten lain yang sudah ditampilkan, tetapi belum diterbitkan secara resmi.
- Penundaan Terbitan: untuk karya yang sudah disetujui namun belum diterbitkan.
- Ulasan sejawat: ulasan, laporan, atau komentar yang dilampirkan pada artikel terkait.
- Prosiding konferensi.
- Laporan/draft makalah.
- Set data, yang mencakup rekam atau koleksi basis data.
- Komponen: biasanya disangkutkan pada bagian-bagian dari suatu keutuhan, yang paling lazim mencakup gambar, tabel, dan bahan pelengkap untuk artikel jurnal atau bab buku.

Jenis-jenis hubungan yang dapat ditegaskan melalui metadata


continues	is-translation-of	is-review-of
has-review	has-part	is-version-of
is-continued-by	has-version	has-related-material
is-referenced-by	is-identical-to	is-basis-for
is-supplemented-by	is-replaced-by	is-preprint-of
has-comment	is-variant-form-of	is-supplement-to
has-translation	has-preprint	references
is-data-basis-for	is-based-on	
is-related-material	is-part-of	

Mulai memanfaatkan

Tiap anggota baru menerima DOI prefix dari kami (atau beberapa jika dia mensponsori anggota-anggota lain), yang mereka (atau penyedia jasa mereka) gunakan untuk membuat DOI dengan menambahkan suffix unik sendiri (Prefix + Suffix = DOI).

Contoh:

<https://doi.org/10.5468/ogs.2016.59.1.1>



Anggota lalu menyiapkan setoran dengan menghimpun semua metadata yang terkait dengan konten, yang mencakup DOI dan URL tempat konten berada, dan mendaftarkannya pada Crossref. Setelah diproses, DOI akan aktif dan dapat diklik, sementara metadata tersedia untuk penggunaan di berbagai sistem melalui komunikasi keilmuan.

Praktik terbaik

Anggota harus selalu memastikan bahwa DOI yang ditetapkan untuk konten miliknya akan memberikan halaman yang berisi informasi bibliografi lengkap (yang mencakup pengenalan), dan bertanggung jawab atas pemutakhiran dan pemeliharaan keakuratan halaman-halaman itu. DOI harus selalu dipertautkan, dan berada di lokasi dan dengan format yang mematuhi panduan tampilan kami yang ada di www.crossref.org/display-guidelines.

Untuk membuat konten dapat ditemukan—dan untuk mendapatkan manfaat terbesar dari keanggotaan Crossref—anggota harus menyeter metadata sebanyak mungkin. Metadata yang lebih kaya mencakup informasi seperti judul jurnal, pengarang artikel, tanggal terbit, jumlah halaman, ISSN, rujukan, abstrak, ORCID iD, informasi pendanaan, jumlah uji coba klinis, informasi lisensi, dsb.

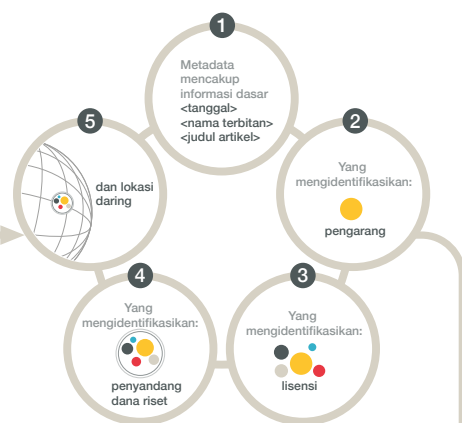
Pendaftaran Konten: cara kerjanya



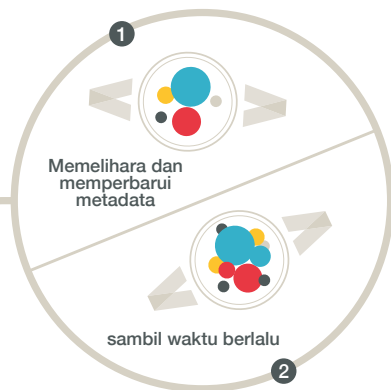
Penerbit mendaftarkan konten pada Crossref untuk membuat dunia tahu adanya konten itu.



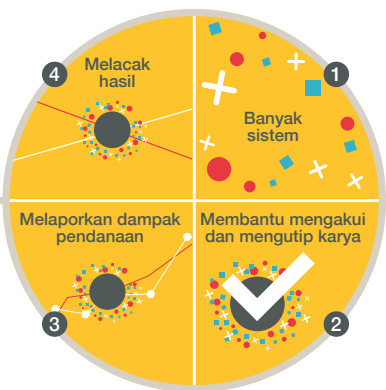
Informasi yang dikirim penerbit kepada kami tentang konten disebut dengan metadata.



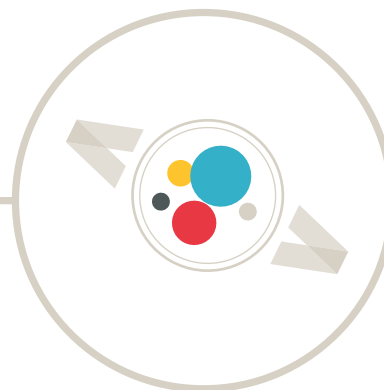
Metadata berisi informasi dasar seperti tanggal, nama terbitan, judul artikel, yang mengidentifikasi pengarang, lisensi, donor riset, dan lokasi daring konten itu.



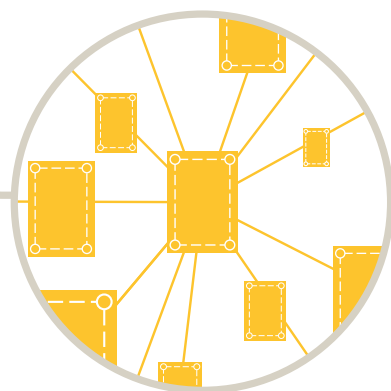
Penerbit memelihara dan memutakhirkan metadata secara jangka panjang dengan memberi tahu kami jika konten berpindah ke situs web baru, dan dengan memasukkan informasi lebih banyak seiring dengan waktu.



Metadata ini digunakan oleh banyak sekali sistem dan organisasi yang bersama-sama membantu mengakui dan mengutip karya, melaporkan dampak pendanaan, serta melacak hasil dan aktivitas.



Metadata juga mencakup pengenal persis (DOI) yang terus melekat pada karya, sekalipun karya itu berganti lokasi.



Itu berarti bahwa makin besar peluang konten ditemukan, dikutip, ditautkan, dan digunakan oleh periset lain.



Inilah infrastruktur Crossref. Anda tidak bisa melihat infrastrukturnya, namun riset dan periset mengandalkannya.

